



La santé de bébé



La santé de bébé

Nous avons créé ces livrets-conseil sur différents sujets liés à la naissance d'un enfant (grossesse, puériculture, pédiatrie) afin d'offrir aux parents des informations objectives dans ce monde où l'information est omniprésente et souvent de source inconnue. Ces documents ont été élaborés sur la base de données de la littérature scientifique et avec la précieuse collaboration de professionnels de la santé (sages-femmes, gynécologue et pédiatre) de La Chaux-de-Fonds.

Dans la même collection, découvrez aussi :

Devenir maman
Les soins de bébé
La vie avec bébé
L'alimentation de bébé
L'aromathérapie et l'enfant
L'homéopathie et l'enfant

Mon bébé a la diarrhée

La diarrhée est fréquente chez le nourrisson ; la plupart du temps, elle est due à un virus.

Selon l'intensité de la diarrhée, l'attitude à adopter n'est pas la même :

- En cas de selles molles, un peu plus fréquentes que d'habitude, il est possible que tout rentre dans l'ordre en adaptant l'alimentation .
- Si la diarrhée est abondante, profuse (selles liquides comme de l'eau), il faut consulter le médecin car le bébé peut rapidement perdre du poids ; il doit être pesé régulièrement pour surveiller qu'il ne se déshydrate pas.
- Attention : un bébé au sein a normalement des selles très liquides, jaune d'or, six à huit fois par jour : il ne s'agit pas de diarrhée !

Quand consulter ?

- En cas de fièvre ou de vomissements associés.
- Si bébé a perdu du poids.
- Si bébé a moins de 6 mois.
- Si la diarrhée ne s'améliore pas (ou s'aggrave) après 24 à 48 heures.
- Si la diarrhée est très abondante, contient du sang ou des glaires.
- Si la diarrhée persiste sous alimentation normale.

Que faire en cas de diarrhée ?

- 1 Réhydrater le nourrisson : en lui donnant une solution de réhydratation équilibrée, bien fraîche et à volonté. Si vous n'avez pas de sachet de réhydratation sous la main, proposez de l'eau pure ou de l'eau de cuisson de riz, salée, refroidie, en attendant.
- 2 Le nourrir : l'allaitement maternel ne devra pas être interrompu. Après la réhydratation initiale, le lait en poudre peut être réintroduit sous forme dilué pendant 6 à 12 heures et les autres aliments, progressivement suivant l'âge, en privilégiant le riz, les carottes, la banane bien mûre, la pomme crue, et les viandes non grasses.
- 3 Des gélules de levure ouvertes et mélangées aux aliments peuvent également accélérer le retour à la normale.

Et quand les fesses deviennent rouges

La diarrhée entraîne très vite une irritation du siège du bébé. Il est indispensable de changer le nourrisson après chaque selle, en nettoyant le siège à l'eau et au savon. Bien sécher, au besoin à l'aide d'un sèche-cheveux à distance raisonnable. Bannir les lotions ou laits de toilette qui peuvent être mal tolérés. Dès les premiers signes d'irritation, sortez « le grand jeu » :

- Pommade à l'oxyde de zinc pour protéger les fesses de bébé à chaque change.
- Vous pouvez aussi, si possible, laisser l'enfant les fesses à l'air : l'irritation se calmera plus vite.

Mon bébé a de la fièvre

Votre bébé, si souriant d'habitude, se réveille de sa sieste, grognon, en sueur, les pommettes rouges.

Pourquoi a-t-il de la fièvre ?

La fièvre a toujours une cause !

- La plupart du temps, elle est due à une infection virale ou bactérienne : rhume, otite, angine, plus rarement à une infection urinaire (les infections urinaires sont exclusivement d'origine bactérienne).
- Les maladies infantiles comme la rougeole ou la varicelle s'accompagnent souvent d'une montée de température.
- Les vaccins donnent souvent de la fièvre le soir et le lendemain de la vaccination ; attention : le vaccin contre la rougeole peut donner de la fièvre 10 jours après l'injection !
- Certains bébés ont une poussée de fièvre à chaque nouvelle dent : mais il ne faut pas pour autant tout mettre sur le dos des petites quenottes !
- Attention aux fortes chaleurs d'été, particulièrement en voiture : les bébés y sont très sensibles et peuvent faire des poussées de fièvre rapides et très élevées. Ne jamais laisser un bébé en plein soleil, même sous un parasol ou dans une voiture...



Quand appeler le médecin ?

Tout dépend de l'âge de l'enfant et de ce qu'indique le thermomètre !

- Au-dessus de 38 °C, il est toujours conseillé de consulter le médecin qui vérifiera qu'il n'y a pas de signes de gravité et recherchera l'origine de la fièvre.
- Chez le bébé de moins de 6 mois, toute fièvre même légère demande un avis médical, au minimum par téléphone, en indiquant les autres symptômes que présente le bébé : diarrhée, vomissements, refus du biberon, cris ou pleurs inhabituels...
- Dans les cas de fièvre supérieure à 38°, un traitement contre la fièvre avec du paracétamol doit être commencé en attendant la visite du médecin.



Mon bébé a des problèmes de digestion

Les coliques :

Elles surviennent après la tétée. Elles se caractérisent par des pleurs intenses chez un nourrisson en bonne santé, et surviennent principalement en fin de journée. Les crises peuvent durer de quelques minutes à plusieurs heures et apparaissent aussi fréquemment chez les nourrissons nourris au sein qu'au biberon.

Leurs causes sont mal identifiées :

- Accumulation de gaz.
- Immaturité intestinale responsable d'une faible propulsion du contenu intestinal.
- Angoisse de l'arrivée de la nuit.
- Accumulation des tensions de la journée.
- Sensibilité aux protéines du lait de vache, en particulier en cas de vomissements ou de diarrhées associées.

Le traitement repose essentiellement sur des « petits moyens » :

- Vérifiez l'absence d'erreur dans la préparation des biberons.
- Calmez bébé en le berçant ou en le promenant dans son porte-bébé.
- Lui masser le ventre.
- L'empêcher de téter trop vite...
- En homéopathie :
Notre préparation « VerVie-homéopathie® Coliques du nourrisson » (10 gouttes 15 minutes avant ou après la tétée ou le biberon).
Chamomilla 7 CH : 5 granules 2 fois par jour + Colocynthis 7 CH : 5 granules au rythme des spasmes (granules à laisser fondre dans un peu d'eau).

Si les symptômes suggèrent une allergie alimentaire, un changement de lait pour une formule à base de protéines hydrolysées « HA » ou une alimentation sans lait pour la mère qui allaite peuvent être utiles. Les coliques disparaissent généralement à l'âge de 3 à 4 mois.

Le reflux gastro-oesophagien :

Très fréquent, le reflux gastro-oesophagien du nourrisson est dû à une immaturité du cardia (jonction entre oesophage et estomac) et disparaît généralement avant l'âge de 18 mois.

Il peut être favorisé par :

- Le volume des repas.
- La consommation excessive de boisson.
- La position horizontale.
- Le sommeil.

Il se manifeste par des régurgitations voire des vomissements, fréquemment une toux nocturne, un retard de croissance, une anémie ou une oesophagite.

Son traitement associe des mesures diététiques, posturales et médicamenteuses :

- Mesures diététiques : augmenter la densité du bol alimentaire par l'emploi de lait AR ou l'ajout de poudre épaississante dans le biberon.
- Mesures posturales : utiliser un matelas antireflux pour coucher l'enfant en décubitus à 30°.
- Mesures médicamenteuses : prescrites par le médecin lorsque les deux premières mesures sont insuffisantes.

Mon bébé est enrhumé

Rhume sur rhume ! On a parfois l'impression que ce nez qui coule n'en finira jamais... Pourtant, petit à petit, l'enfant acquiert des défenses contre rhumes et autres infections ORL. En général vers l'âge de 6-7 ans les rhinopharyngites s'espacent. Le plus dur est passé.

Le nez comme une fontaine...

- Tout commence par un nez qui coule « clair », comme de l'eau. Au bout de quelques jours, les sécrétions s'épaississent et deviennent jaunâtres. Parfois cela s'accompagne d'un peu de fièvre pendant 2 à 3 jours.

Faut-il des antibiotiques ?

- Les rhumes sont principalement dus à des virus. Les antibiotiques sont inefficaces. Ils ne sont prescrits que s'il y a surinfection par des bactéries.
- Un rhume même bien soigné dure de 7 à 10 jours. Les antibiotiques ne raccourcissent pas la durée du rhume.
- L'essentiel est d'éviter que le rhume ne se surinfecte. Pour cela un impératif : nettoyer et moucher le nez du nourrisson. Instillez un jet de sérum physiologique en dosette ou d'eau de mer en pulvérisateur puis aspirez chaque narine à l'aide d'un mouche-bébé. Apprenez à votre enfant à se moucher dès que possible.

Quels sont les signes de gravité ?

- La fièvre : une température de plus de 38 °C doit inciter à consulter ; le médecin vérifiera les tympans à la recherche d'une otite, examinera la gorge pour s'assurer qu'il n'y a pas d'angine, auscultera les poumons (risque de bronchite).
- La douleur : l'enfant déjà grand peut se plaindre des oreilles, de la gorge, d'un mal de tête. Chez le tout-petit, soyez attentif aux pleurs inhabituels, surtout la nuit, à la main portée à l'oreille qui peut signaler une otite.
- La toux : surtout si elle entraîne une difficulté à respirer (risque de bronchiolite par exemple).
- Un rhume qui dure plus de dix jours chez un nouveau-né ou un enfant doit être pris en charge par le pédiatre !

HOMEOPATHIE : les tubes de bébé

Le traitement homéopatique du rhume est particulièrement adapté aux enfants. Procurez-vous des tubes de granules en 4 ou 5 CH.

- Pour les grands, donnez directement à sucer 3 granules loin des repas, sans les toucher avec les doigts, trois fois par jour. Pour les plus jeunes, diluez 3 granules dans un peu d'eau minérale et donnez à boire cette solution au biberon.

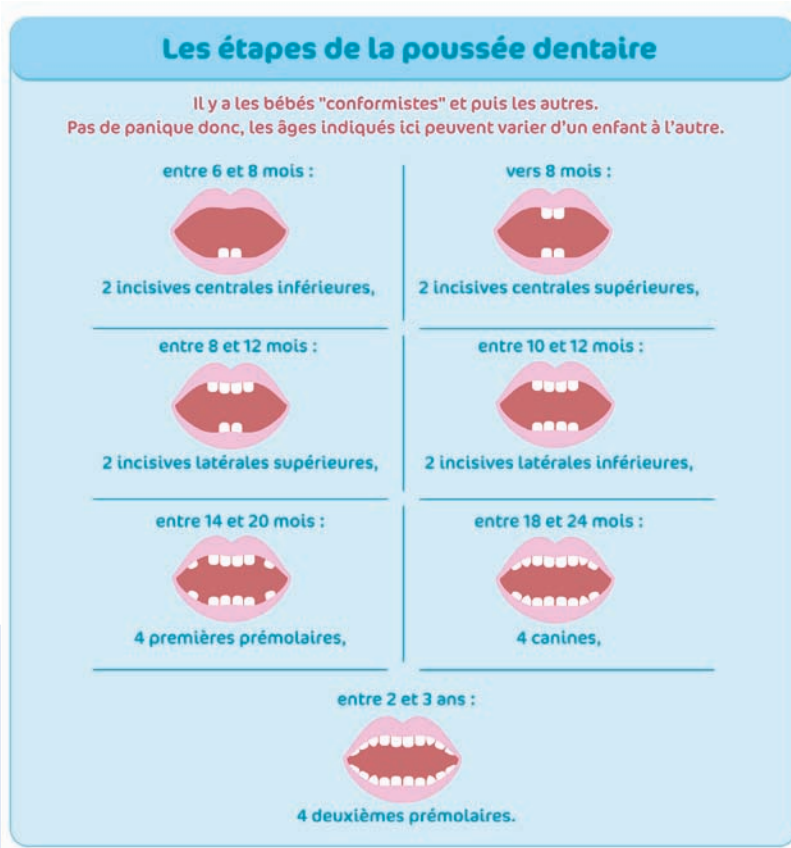
En fonction des symptômes, choisir :

- **Allium cepa** si le nez coule de façon claire et abondante.
- **Kalium muriaticum** si les sécrétions sont incolores mais épaisses.
- **Kalium bichromicum** si, au contraire, l'écoulement est épais et jaune verdâtre.
- **Sambucus nigra** si le nez est complètement bouché au point d'empêcher la respiration.

Espacer les prises au fur et à mesure de l'amélioration des symptômes.

Les poussées dentaires

La date d'apparition des premières dents de lait varie d'un bébé à l'autre mais leur ordre de sortie est le même, sauf exception.



Calmer les feux de dents :

L'éruption dentaire se traduit chez l'enfant par des pommettes rouges, gencives enflées, troubles du sommeil, diarrhée, irritation des fesses et parfois de la fièvre.

Pour atténuer la douleur et la fièvre, le paracétamol (en suppositoire, sirop ou sachets) se révèle efficace. On peut masser les gencives avec un gel apaisant, on peut aussi masser les joues avec notre préparation : « Vervie-aromathérapie® Douleurs dentaires ». Les anneaux dentaires réfrigérants possèdent également un effet calmant.

Quand consulter ?

Durant cette éruption dentaire, le bébé est moins résistant et plus sensible aux infections qu'il faut soigner comme telles. Une fièvre qui dure plus de 24 heures, ou supérieure à 38 °C, nécessite un avis médical. Une consultation s'impose si le bébé souffre d'une otite ou d'un encombrement bronchique.

SOS fesses rouges

Lors des poussées dentaires, la peau de bébé devient plus fragile, les selles souvent plus fréquentes et acides favorisent les rougeurs du siège. Résultat : c'est l'érythème fessier du nourrisson, souvent douloureux, et un traitement précoce s'impose pour éviter toute surinfection.

Quelques conseils pour obtenir une guérison rapide :

- Changez souvent le bébé.
- Laissez les lingettes au placard car elles contiennent de l'alcool et du parfum (très agressifs sur une peau irritée).
- Remplacez-les par le couple eau-savon dermatologique.
- Séchez bien après chaque nettoyage.
- En cas de simple rougeur : appliquez une pommade apaisante en couche épaisse à chaque change.

Chamomilla : le remède souverain

Bébé devient grincheux et agité ? Il présente de la fièvre et de la diarrhée ? Et seuls les bras de maman le calment ?

Les granules homéopathiques de Chamomilla sont alors d'un grand secours :

- 5 granules en 9 CH, 5 fois par jour, ils s'administrent directement dans la bouche de l'enfant.
- Au dessous de 12 mois, ils sont d'abord dilués (10 granules dans 100 ml d'eau) dans un biberon. La solution obtenue est proposée à 5-6 reprises dans la journée.
- Les prises doivent être espacées dès l'amélioration des symptômes.

ECO PHARMA

Source régionale de santé et de bien-être

- un personnel ayant reçu une formation élaborée en partenariat avec la Croix-Rouge sur les soins et l'alimentation du nourrisson.
- un large assortiment de produits pour l'alimentation et le soin du bébé et aussi des produits cosmétiques hypoallergéniques.
- des jeux éducatifs et les accessoires indispensables aux premières années de la vie.
- des conseils et accessoires dédiés aux femmes enceintes et allaitantes.
- plusieurs médicaments homéopathiques et aromathérapeutiques pour enfants mis au point dans notre laboratoire par nos pharmaciens spécialisés.
- un service de location d'appareils coûteux (pèse-bébé, tire-lait...)
- PHARMACILE service de livraison à domicile pratique, rapide, gratuit et confidentiel. (Tél. 0800 913 913 - www.pharmacile.ch)

Chez nous vous
trouvez ...



Pharmacie-Parfumerie Centrale

57, av. Léopold-Robert - La Chaux-de-Fonds - Tél. 032 910 7000

Pharmacie des Montagnes

81, av. Léopold-Robert - La Chaux-de-Fonds - Tél. 032 913 01 45

Pharmacie-Droguerie de la Gare

4, place de la Gare - La Chaux-de-Fonds - Tél. 032 913 48 70